

## Blood Glucose Monitoring System



### BEFORE YOU START



Before first use, charge the glucose meter for at least 6 hours with the AC charger included in your kit.

Conduct a Control Solution Test per instructions in Section D.2 of the BioTel Care® BGM User Manual.

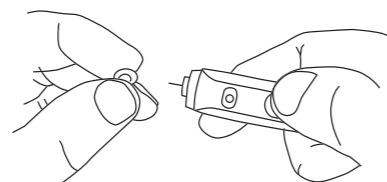
Wash your hands and testing site with warm water and soap. Dry your hands well.



Clean and disinfect your lancing device after every use. Clean and disinfect your meter at least once a week. Please refer to details in the manual.

### TAKE A BLOOD GLUCOSE TEST

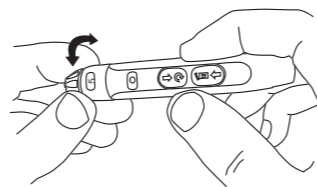
- 1 Insert a new lancet into the lancing device and twist off its plastic cap.



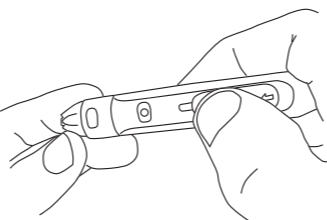
**IMPORTANT:** The lancing device is intended for single patient use.

### BLOOD GLUCOSE TEST CONTINUED

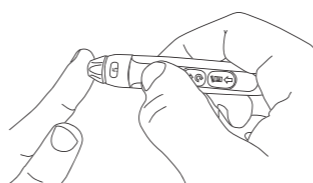
- 2 Adjust the cap to your desired puncture depth level.



- 3 Using your thumb, push the sliding button back. You will hear a click, indicating that the lancet carrier is locked into position.



- 4 Position the end of the device against the side of the fingertip. Press the trigger button to actuate the lancet.

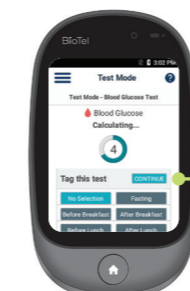


- 5 Power on and insert a new test strip until it is fully seated and Apply Blood appears.



### BLOOD GLUCOSE TEST CONTINUED

- 6 Make sure the **APPLY BLOOD** screen is displayed. Touch the blood drop until the end is filled. After the test strip is filled, the device will display a countdown while calculating the reading.



- 7 Your test result will appear after the countdown is over. Select a Reading Tag during or after the countdown. Press the **CONTINUE** button to confirm your selection and send your result.

**CONTINUE**

- 8 The BioTel Care® BGM will automatically send the results to the server. A response message from the server will be displayed if the results are sent successfully. Remove the test strip.

### VIEW & ADD LOGS



Logs



- 1 On the Application Menu, press the **LOGS** icon OR use the buttons to access the logs.

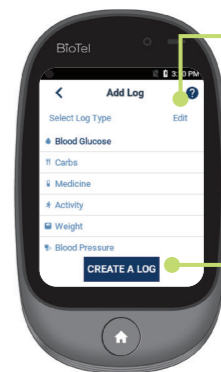
**Filter**

- 2 Press the **FILTER** button to only view certain types of logs.

- 3 Swipe Up/Down OR use the buttons to scroll through stored readings and other entries.

- 4 Press the **ADD LOG** button on the **+** Home Screen OR Logs Screen to create a new log entry.

### VIEW & ADD LOGS CONTINUED



- 5 Press the **EDIT** button to create or delete new types of logs.

**Edit**

- 6 Press the **CREATE A LOG** button to proceed to the screen where you can enter the value, tag and timestamp of a log entry.

**CREATE A LOG**

- 7 Press the **SUBMIT** button to save and upload the new log entry to the server.

**Submit**

### TELCARE, LLC

600 West Ridge Road, Suite 200  
Linwood, PA 19061, USA  
Phone: (888) 666-4530 (US) or  
(1) (978) 610-4688 (International)

## Sistema de monitorización de glucosa en sangre



### ANTES DE COMENZAR

Antes de que lo use por primera vez, cargue el medidor de glucosa durante al menos 6 horas con el cargador de CA incluido en su paquete.

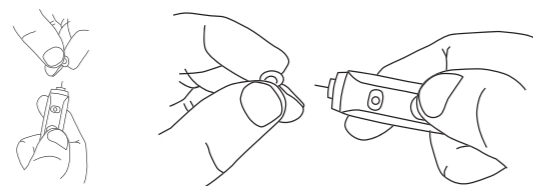
Realice una prueba con la solución de control según las instrucciones de la Sección D.2 del Manual de usuario del BioTel Care® BGM.

Lávese las manos y el lugar para la prueba con agua tibia y jabón. Séquese bien las manos.

Limpie y desinfecte la lanceta después de cada uso. Limpie y desinfecte el medidor por lo menos una vez a la semana. Consulte información más detallada en el manual.

### HÁGASE UNA PRUEBA DE GLUCOSA EN SANGRE

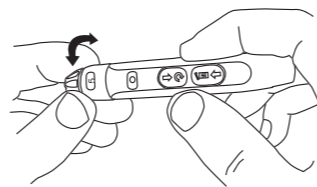
1 Inserte una nueva lanceta en el dispositivo de punción y desenrosque la tapa de plástico.



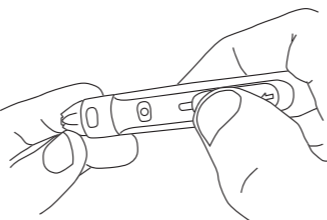
**IMPORTANTE:** La lanceta se destina para uso en un único paciente.

### CONTINUACIÓN DE LA PRUEBA GLUCOSA EN SANGRE GLUCOSA EN SANGRE

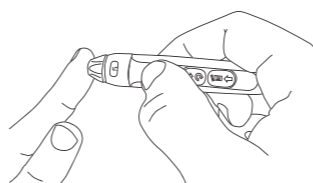
2 Ajuste la tapa hasta obtener la profundidad de punción deseada.



3 Con el pulgar, empuje el botón deslizante hacia atrás. Se escuchará un clic, lo que indica que portador de la lanceta está fijo en su posición.



4 Apoye el extremo del dispositivo contra el lado de la yema del dedo.



Presione el botón de disparo para accionar la lanceta.

5 Encienda e inserte una tira reactiva nueva hasta que quede completamente asentada y aparezca Aplicar sangre.



### CONTINUACIÓN DE LA PRUEBA GLUCOSA EN SANGRE GLUCOSA EN SANGRE

6 Asegúrese de que se ve la pantalla **APLICAR SANGRE**. Toque la gota de sangre hasta que el extremo se llene. Después de que la tira reactiva de prueba se llena, el dispositivo mostrará un conteo regresivo mientras calcula el valor de la lectura.



7 El resultado de la prueba aparecerá después del conteo regresivo. Seleccione una opción de lectura durante o después del conteo regresivo.

Presione el botón **CONTINUAR** para confirmar su selección y enviar el resultado.

**Continuar**

8 BioTel Care® BGM enviará automáticamente los resultados al servidor. Si el envío de los resultados fue exitoso se mostrará un mensaje del servidor. Saque la tira reactiva.

### VER Y AGREGAR REGISTROS



Registros



1 En el menú Aplicaciones, pulse el icono de **REGISTROS** o utilice los botones para acceder a los registros.

2 Presione el botón de **FILTRADO** para ver solamente ciertos tipos de registros.

**Filtrado**

3 Pase el dedo hacia arriba o abajo o utilice los botones para desplazarse por las mediciones almacenadas y otros datos.

4 Presione el botón **AGREGAR REGISTRO** + en la pantalla de Inicio O en la pantalla de Registros para crear una nueva entrada del registro.

### CONTINUACIÓN DE VER Y AGREGAR REGISTROS



5 Presione el botón **EDITAR** para crear o borrar nuevos tipos de registros.

**Editar**

6 Presione el botón **CREAR UN REGISTRO** para proceder a la pantalla en la que puede introducir el valor, opción y la hora de una entrada de registro.

**CREAR UN REGISTRO**

7 Presione el botón **ENVIAR** para guardar y cargar la nueva entrada del registro al servidor.

**Enviar**

**TELCARE, LLC**

600 West Ridge Road, Suite 200  
Linwood, PA 19061, USA  
Teléfono: (888) 666-4530 (EE.UU.)  
o (1) (978) 610-4688 (internacional)